



> **PRIVA BUILDING AUTOMATION B.V.**  
**Energiemanagement actieplan 2019**

Datum: 10-09-2020  
Versie: 1.0  
Samengesteld door:  
Jelmer Kort, De Duurzame Adviseurs

## Inleiding

Duurzaamheid is het bestaansrecht van Priva Building Automation B.V. Wij leveren producten en diensten voor duurzame, vernieuwende klimaatbeheersing en procesbeheer in de gebouwde omgeving. Ook in ons eigen gebouw, de Priva Campus, worden deze oplossingen toegepast. Onze oplossingen leveren een bijdrage aan duurzaamheid bij onze klanten. Daarom streven wij ook zelf naar een duurzame bedrijfsvoering.

Een van de belangrijkste aspecten voor Priva Building Automation hierin is ons energie- en waterverbruik en de bijbehorende CO<sub>2</sub>-uitstoot. Deze wordt vastgesteld volgens de richtlijnen van het Greenhouse Gas Protocol<sup>1</sup>, ISO 14064-1<sup>2</sup> en de CO<sub>2</sub>-prestatieladder<sup>3</sup>.

In dit document is het energiemangement actieplan (EMA) van Priva Building Automation B.V. vastgesteld op basis van het energiegebruik van 2019. Op basis van dit EMA zullen wij doelstellingen bepalen voor een verdere reductie van onze CO<sub>2</sub>-uitstoot.

Jerry Vermaas,

General Manager

---

<sup>1</sup> World Resources Institute and World Business Council for Sustainable Development, The Greenhouse Gas Protocol – A Corporate Accounting and Reporting Standard, maart 2004

<sup>2</sup> ISO 14064-1, Greenhouse gases - Part 1: Specification with guidance at the organization level for quantification and reporting of greenhouse gas emissions and removals, 2006

<sup>3</sup> SKAO, Handboek CO<sub>2</sub>-prestatieladder 3.0, 10 juni 2015

## Inhoudsopgave

.....	1
Inleiding .....	2
Inhoudsopgave.....	3
1. Organizational Boundary.....	4
2. Energiebeleid.....	4
2.1 MVO-beleidsverklaring .....	4
3. Oriëntatie, identificatie en planning .....	5
3.1 <i>Bedrijfsactiviteiten</i> .....	5
3.2 <i>Emissiescopes</i> .....	5
3.3 Referentiejaar.....	5
3.4 Conversiefactoren .....	5
4. Reductiedoelstellingen.....	6
5. Vergelijking met sectorgenoten.....	7
6. Maatregelen .....	7
6.1 <i>2018 - 2023</i> .....	7
7. Implementatie en operatie.....	10
7.1 Verantwoordelijkheden .....	10
8. Monitoring en meting .....	11
8.1 Continue monitoring en meting .....	11
8.2 Rapportage.....	12
8.3 Interne audits .....	12
8.4 Directiebeoordeling.....	12
8.5 Externe audits.....	12
9. Afwijkingen, correctieve en preventieve maatregelen .....	12
Addendum I: Bedrijfsregels Priva Campus .....	13
Energieverbruik .....	13
Printen .....	13
Afvalscheiding .....	13
Ramen en zonwering .....	13
Crossfitruimte The Box .....	13
The Hub.....	13
Veiligheid .....	13

## 1. Organizational Boundary

De Organizational Boundary van Priva Building Automation B.V. (Priva BA) is vastgesteld in het document "Organizational Boundary". In dat document is vastgelegd dat de Organizational Boundary is bepaald volgens de 'Operational Control Approach' zoals beschreven in het Greenhouse Gas Protocol. De grenzen in dat document zijn opgesteld op basis van de activiteiten van Priva BA.

## 2. Energiebeleid

Inherent heeft Priva BA altijd een energiebeleid gehad. In haar oplossingen en in haar eigen bedrijfsvoering optimaliseert zij al jaren energie-efficiëntie. In lijn hiermee zijn een overkoepelende Maatschappelijk Verantwoord Ondernemen (MVO) beleidsverklaring en CO<sub>2</sub>-reductiedoelstellingen opgesteld. De verklaring staat hieronder en meer informatie over de reductiedoelstellingen is te vinden in hoofdstuk 4.

### 2.1 MVO-beleidsverklaring

Priva BA toont al jaren aan dat het mogelijk is om duurzame oplossingen te ontwikkelen voor complexe vraagstukken op het gebied van klimaatbeheersing en procesbeheer in de utiliteitsbouw. Duurzaamheid is voor Priva BA dan ook geen etiket of modetrend maar het bestaansrecht van dit internationale familiebedrijf. Maatschappelijk verantwoord ondernemen is meer dan het ontwikkelen van duurzame ideeën. Het toont ook op welke wijze je als bedrijf deel uit wilt maken van de wereld om je heen.

Priva BA realiseert oplossingen voor het op verantwoorde wijze voorzien in basisbehoeften van mensen: een werk- en leefomgeving die optimaal is afgestemd op de wensen van de gebruiker. Priva BA streeft daarbij naar een minimale belasting van onze planeet en maakt daarom in haar oplossingen zo efficiënt mogelijk gebruik van schaarse natuurlijke hulpbronnen als water en energie.

#### **Samen werken aan een klimaat van groei**

Respect voor elkaar en onze omgeving, betrokkenheid bij elkaar en onze klanten én de ambitie om onze beloftes waar te maken om zo een bijdrage te kunnen leveren aan een betere wereld. Dat zijn elke dag de uitgangspunten bij het handelen van de mensen van Priva BA.

Daarnaast verwachten wij ook van onze toeleveranciers en partners dat zij niet alleen die uitgangspunten van Priva BA onderschrijven, maar ook dat zij zich actief inzetten om zelf ook bij te dragen aan het behoud van onze planeet: door zich verre te houden van verspilling en vervuiling, kinderarbeid en corruptie en door zich in te zetten voor goede arbeidsomstandigheden voor hun eigen medewerkers en die van hun leveranciers. Alleen dan kan Priva BA samen met haar toeleveranciers werken aan een klimaat van groei, van wederzijds respect en van betrokkenheid.

## 3. Oriëntatie, identificatie en planning

### 3.1 Bedrijfsactiviteiten

Priva BA is in eerste instantie een kantorenorganisatie. Het gros van het energieverbruik zit in het zakelijk en woon-werkverkeer van de medewerkers per auto. Verder is het hoofdkantoor in De Lier zodanig efficiënt dat de gebouwen gemiddeld een laag aandeel hebben in het totale verbruik. Daarnaast is er een aantal vluchten gemaakt in de afgelopen jaren, dit aandeel is echter relatief klein vergeleken met de hoeveelheid brandstof voor het wagenpark.

### 3.2 Emissiescopes

De bovengenoemde energieaspecten van de bedrijfsactiviteiten worden in de rapportages vertaald naar CO<sub>2</sub>-emissies. Deze emissies worden gerapporteerd volgens de zogenoemde scopes zoals gedefinieerd in het Greenhouse Gas Protocol en de ISO 14064:

#### Scope 1 emissies of directe emissies

Scope 1 of directe emissies zijn emissies door de eigen organisatie.

- Emissies vanwege het eigen gasverbruik
- Emissies door het eigen wagenpark

#### Scope 2 emissies of indirecte emissies

Scope 2 of indirecte emissies zijn emissies die ontstaan door de opwekking van elektriciteit die de organisatie gebruikt, zoals emissies door centrales die deze elektriciteit leveren. Tevens worden in de CO<sub>2</sub>-prestatieladder 'Personenvervoer onder werktijd' (Business Travel = 'Business air Travel', 'Personal Cars for business travel' en 'Business travel via public transport') ook tot scope 2 gerekend.

#### Scope 3 emissies of overige indirecte emissies

Scope 3 emissies of overige indirecte emissies zijn een gevolg van de activiteiten van het bedrijf (de organisatie), maar komen voort uit bronnen die geen eigendom van het bedrijf zijn noch beheerd worden door het bedrijf. Voorbeelden zijn emissies die voortkomen uit:

- de productie van ingekochte materialen (upstream)
- het gebruik van het door het bedrijf aangeboden/verkochte werk, project, dienst of levering (downstream)

In dit dossier is er enkel gekeken naar scope 1 en 2 emissies.

### 3.3 Referentiejaar

Sinds 2018 worden de gegevens van Priva BA geregistreerd volgens de specifieke richtlijnen van het Greenhouse Gas Protocol en de CO<sub>2</sub>-prestatieladder. De CO<sub>2</sub>-footprint van 2018 is daarom als referentiejaar gekozen.

### 3.4 Conversiefactoren

Om de verschillende vormen van energieverbruik om te zetten in CO<sub>2</sub>-uitstoot, worden de conversiefactoren van de CO<sub>2</sub>-prestatieladder<sup>4</sup> gebruikt.

Veranderingen met betrekking tot deze conversiefactoren worden altijd vermeld in de nieuwste footprint. Op het moment dat deze factoren veranderen, worden ook de CO<sub>2</sub>-footprints van het referentiejaar en eventueel ook voorgaande jaren aangepast. Op die manier kan de voortgang ten opzichte van de CO<sub>2</sub>-reductiedoelstellingen eenvoudig worden bijgehouden.

---

<sup>4</sup> <http://co2emissiefactoren.nl>

## 4. Reductiedoelstellingen

In de afgelopen jaren zijn er al veel maatregelen genomen die een grote invloed hebben op de CO<sub>2</sub>-uitstoot van Priva BA. Hierdoor zijn de grootste uitstootbronnen al zoveel mogelijk gereduceerd en zullen de nieuwe stappen een kleinere reductie als resultaat hebben. In het bepalen van de doelstelling is meegenomen dat meer dan 90% van de uitstoot door het wagenpark wordt veroorzaakt en dat reductie hierin niet binnen een jaar behaald is. Vandaar dat de doelstelling is:

### **Priva Building Automation B.V. wil in 2023 8% CO<sub>2</sub>-reductie behalen ten opzichte van 2018.**

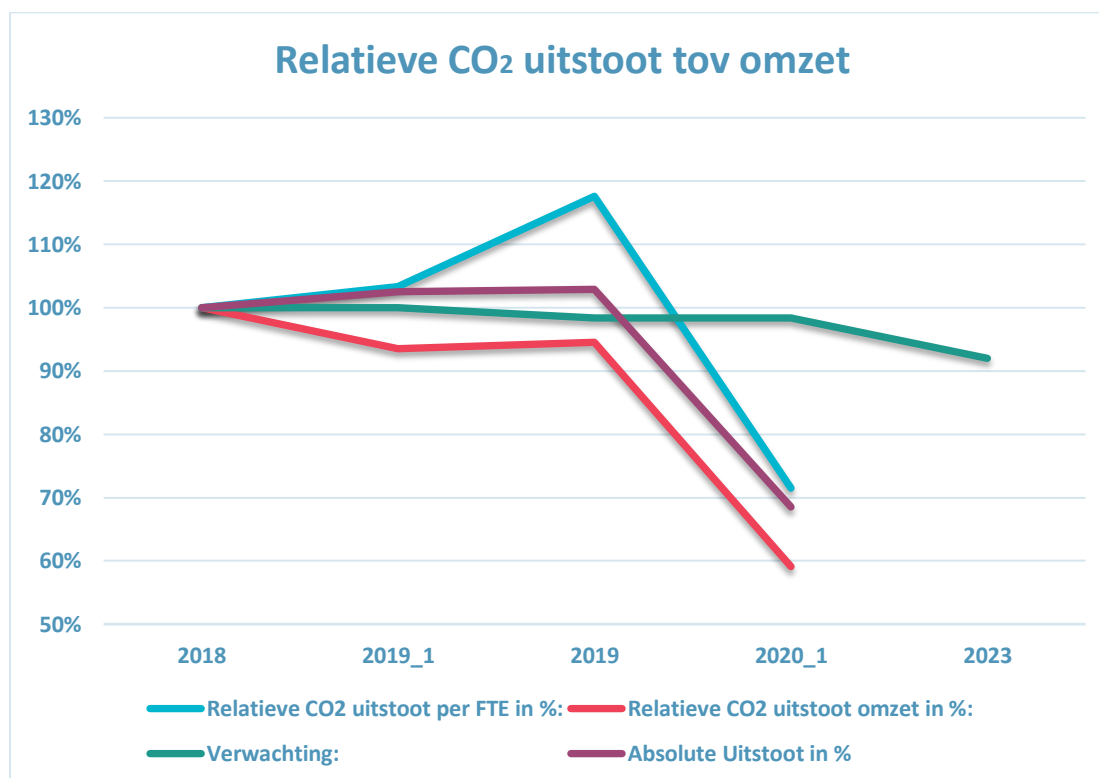
De relatieve uitstoot in 2018 bedroeg 5,49 ton CO<sub>2</sub> per M omzet, het doel zal dus zijn om onder de 5,05 ton CO<sub>2</sub> per M omzet te zitten in 2023.

Deze reductie wordt voor 7% behaald binnen scope 1 en voor 1% binnen scope 2. Deze verdeling is gemaakt op basis van het grote aandeel dat scope 1 heeft in de totale uitstoot.

Deze uitstoot wordt gerelateerd aan de omzet. Daarnaast wordt er een berekening gemaakt die de uitstoot relateert aan het aantal FTE om te kunnen waarborgen dat ook op dit vlak reductie behaald wordt.

De verwachting is dat de absolute reductie vooral in de jaren 2022 en 2023 behaald zal worden omdat het huidige wagenpark redelijk modern is en niet binnen een jaar vervangen zal zijn. Aangezien het wagenpark een grote invloed heeft op de uitstoot zal de reductie met kleine stappen gaan.

Uiteindelijk wil Priva BA volledig CO<sub>2</sub>-neutraal opereren als bedrijf. Dat betekent dat er helemaal geen CO<sub>2</sub> meer wordt uitgestoten: alle benodigde energie moet opgewekt worden met duurzame technieken (groene stroom), alle auto's moeten elektrisch zijn, en ook het vliegverkeer moet dan op CO<sub>2</sub>-neutrale wijze plaatsvinden.



## 5. Vergelijking met sectorgenoten

Priva BA is een bedrijf met weinig vergelijkbare concurrenten of partners in Nederland. Ten eerste komt dit omdat Priva BA redelijk klein is qua omvang voor het soort werk dat ze uitvoeren. Andere bedrijven met vergelijkbare werkzaamheden zijn vaak een stuk groter. Daarnaast is de CO<sub>2</sub>-Prestatieladder in de sector van gebouwbeheer nog niet erg bekend. Priva BA heeft vanuit haar historie en partner bedrijven een grotere connectie met duurzaamheid en neemt daarbij dus ook een voortrekkersrol omtrent certificering. Eén van de weinige bedrijven die actief is in gebouwbeheer en een CO<sub>2</sub>-prestatieladder certificaat heeft is Van Dorp.

Van Dorp heeft een doelstelling van 19% reductie in de periode 2010-2020, deze reductie willen ze behalen door:

- Het verduurzamen van eigen panden met in 2023 enkel 'nul op de meter panden'.
- Het verduurzamen van het wagenpark, door het promoten van elektrische wagens, afstoten diesel wagens, gratis laden op kantoorlocaties, betere ritregistratie en uiteindelijk maar één leasemaatschappij.

Van Dorp zit op trede 5 en is in dat opzicht dus verder dan Priva BA, echter zijn de maatregelen redelijk vergelijkbaar en zit er ook veel overlap in de maatregelen van beide partijen. Het zal zeker interessant zijn om te volgen welke stappen Van Dorp verder neemt en wat hun doelstelling zal zijn voor na 2020.

## 6. Maatregelen

### 6.1 2018 - 2023

Priva heeft de volgende maatregelen in de planning opgenomen en zal de komende jaren blijven zoeken naar overige maatregelen om een verdere reductie te behalen:



### Maatregelen Scope 1

Activiteit	Naam	Categorie	Beschrijving	Maatregel	Verwachte CO2-besparing
Mobiliteit	Beleid t.a.v. aanschaf/lease nieuwe personenauto's	C*	Gemiddelde CO <sub>2</sub> -uitstoot van het wagenpark personenauto (opgave fabrikant) is minder dan 95 gr/km.	Aanpassing leasewagenbeleid per 1-1-2020: <ul style="list-style-type: none"> <li>- Limiet aan maximale CO<sub>2</sub>-uitstoot van auto's;</li> <li>- Stimuleren elektrisch rijden, bv door voldoende laadpalen beschikbaar te hebben</li> </ul>	Verwachte besparing: 3% tot 7% op de totale CO <sub>2</sub> -uitstoot van Priva. <b>Doel: minimaal 5%</b> De besparing is sterk afhankelijk van welke auto's zullen worden vervangen.
Mobiliteit	Controle juiste bandenspanning leaseauto's en eigen auto's personeel	C*	Jaarlijkse controle bandenspanning bij meer dan 90% van de lease-auto's en de eigen auto's van het personeel.	Bandenspanning wordt gecontroleerd bij alle leaseauto's bij de jaarlijkse onderhoudsbeurt, en bandenwissel (zomer-winter en visa versa) (3x per jaar dus). Bandenspanning van eigen auto's van personeel wordt minimaal 1x per jaar met een bandenspanningsactie gecontroleerd.	Verwachte besparing is 2 – 5% brandstof. Omdat het zal gaan om de privé-auto's van medewerkers zal dit maar deels zichtbaar zijn op de footprint van Priva. <b>Doel: 1% besparing</b>
Mobiliteit	Aanmoedigen thuiswerken	C*	Onderzoeken of thuiswerken meer gestimuleerd kan worden, ook na de coronacrisis.	Aanpassen beleid waarin thuiswerken meer gestimuleerd wordt.	Verwachte besparing: 3 tot 10% op de totale CO <sub>2</sub> -uitstoot van Priva. <b>Doel: 3% besparing</b>

### Maatregelen Scope 2

Activiteit	Naam	Categorie	Beschrijving	Maatregel	Verwachte CO2-besparing
Gebouwen	BREEAM In-Use	C*	Meer dan 50% van het gebruiksoppervlak is minimaal gecertificeerd op niveau 2 sterren	Projectteam streeft naar certificering op <u>minimaal</u> 2 sterren voor eind 2020.	Geen directe besparing i.v.m. gebruik groene stroom. Echter, het levert mogelijk wel energiebesparing op.



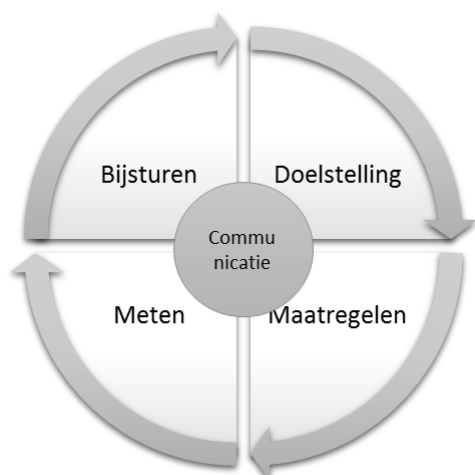
Gebouwen	Eigen opwekking hernieuwbare elektriciteit	C*	Minstens 10% van het elektriciteitsgebruik wordt gedekt met eigen opwekking van hernieuwbare elektriciteit (via eigen investering of PPA)	Projectteam starten en eind 2021 minstens 10% van het elektriciteitsverbruik opwekken met zonnepanelen. Momenteel wordt alle elektriciteit nog ingekocht (Nederlandse Wind).	Geen directe besparing, i.v.m. gebruik groene stroom. Wel uitbreiding van beschikbaarheid groene energie in Nederland.
<b>Gebouwen</b>	Reductie energiegebruik	C*	Minstens 10% besparing op het elektriciteitsgebruik door toepassing van Priva Energy and Comfort Optimizer (ECO).	Technisch Manager Priva Campus implementeert de software die gebruik maakt van kunstmatige intelligentie om de gebouwgebonden systemen efficiënter en duurzamer aan te sturen.	Geen directe besparing i.v.m. gebruik groene stroom. Het levert mogelijk wel energiebesparing op.

-Aangezien de vliegkilometers samengaan met de groei van de omzet is de doelstelling om deze niet te laten stijgen, dus **0% reductie**.

\*De benoemde reductiemaatregelen vallen in categorie C, omdat Priva graag koploper wil zijn en blijven op het gebied van duurzaamheid en energie-reductie.

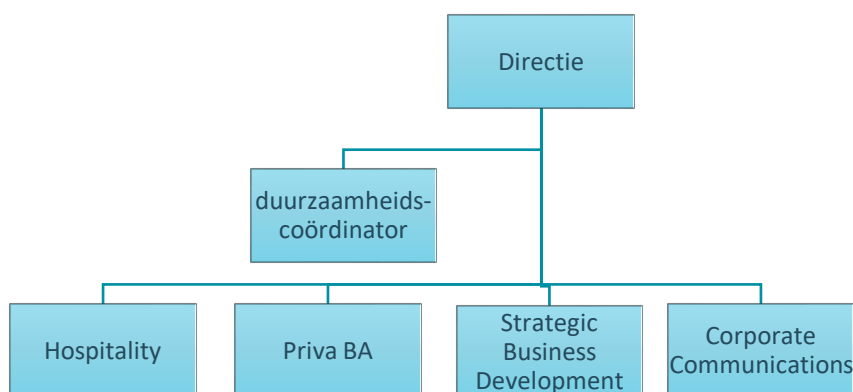
## 7. Implementatie en operatie

De implementatie en operatie van dit energiemanagementsysteem is gebaseerd op de “plan, do, check en act cirkel” van Deming:



### 7.1 Verantwoordelijkheden

Voor de implementatie van het MVO-beleid en specifiek het energiemanagement actieplan is het volgende team samengesteld:



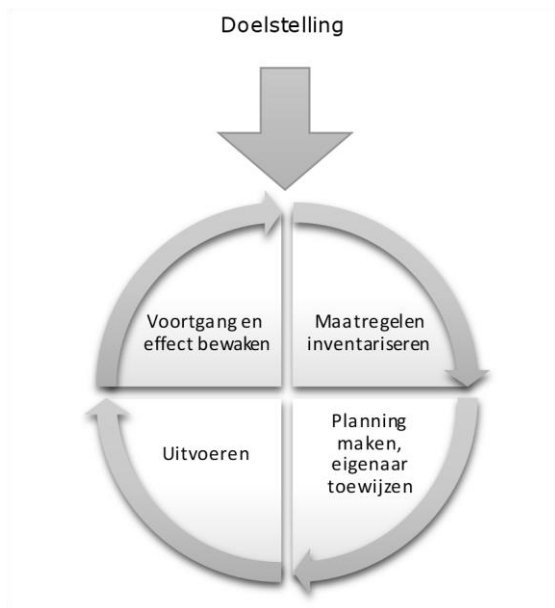
De directie van Priva BA, onder leiding van Jerry Vermaas, is eindverantwoordelijk voor de CO<sub>2</sub>-reductiedoelstellingen. De CO<sub>2</sub>-reductiedoelstellingen zijn onderdeel van het MVO-beleid van Priva. Dit beleid wordt aangedragen en na goedkeuring van de directies van Priva B.V. en Priva Building Automation B.V. geïmplementeerd door het MVO-team dat wordt aangestuurd door de duurzaamheidscoördinator. Het MVO-team bestaat uit 4 medewerkers.

Het MVO-team stelt de CO<sub>2</sub>-reductiedoelstellingen op met goedkeuring van de directies van Priva B.V. en Priva Building Automation B.V. Ook de te nemen maatregelen worden door het MVO-team in samenwerking met de directies benoemd. Vervolgens is het MVO-team verantwoordelijk voor de uitvoer van deze maatregelen.

Hospitality is verantwoordelijk voor de correctieve en preventieve maatregelen in de kantoren alsook het verzamelen van de data met betrekking tot het energieverbruik in de kantoren. HR is verantwoordelijk voor het leasebeleid en het beheer rondom leaseauto's is belegd bij Fleetkennis. Communications zorgt voor de interne en externe communicatie over het MVO- en energiebeleid en de voortgang ervan, maar ook over de verschillende duurzame initiatieven. Tot slot zorgt de Duurzaamheidscoördinator voor het opstellen van de CO<sub>2</sub>-footprint, en bewaakt de executie van het volledige duurzaamheidsbeleid.

De voortgang ten opzichte van de doelstellingen –door een vergelijking met het basisjaar 2018 wordt beschreven in de footprints die volgen op het basisjaar. Op basis daarvan worden nieuwe maatregelen geïnterpreteerd. Eventueel wordt de doelstelling aangepast.

De borging van het beleid gebeurt door interne audits, uitgevoerd door een externe partij of door een onafhankelijke interne medewerker.



## 8. Monitoring en meting

### 8.1 Continue monitoring en meting

Het energiegebruik in de kantoren wordt continu bijgehouden door een verbinding tussen de verbruiksmeters en het 'Erbis' systeem. Doordat de trend over de tijd bekend is, kan een analyse worden uitgevoerd om mogelijke besparingen in energie te vinden en te realiseren. Ook effecten van maatregelen zoals vernieuwing van delen van de installatie kunnen zo gemakkelijk gekwantificeerd worden.

Daarnaast wordt voor het Priva kantoor in De Lier maandelijks een beoordeling van warmte- en koudebehoefte uitgevoerd om de balans in het WKO-systeem te beoordelen en eventueel de vraag uit het systeem bij te stellen.

Voor de leaseauto's ontvangen de berijders periodiek een rapportage van de leasemaatschappij over het brandstofverbruik. Voor vluchten ontvangen we elk kwartaal een rapportage van het reisbureau met daarin het aantal vliegekilometers.

## 8.2 Rapportage

De verbruiksgegevens worden jaarlijks via de CO<sub>2</sub>-footprint gerapporteerd. Het basisjaar van deze footprint is over 2018 opgesteld. In de jaren hierna worden de verbruiksgegevens vergeleken met dat basisjaar. Zo wordt gekeken of de reductiedoelstellingen worden gehaald en zo niet of er correctieve of preventieve maatregelen nodig zijn.

## 8.3 Interne audits

Jaarlijks worden het onderhevig energiemanagementsysteem en het energie- en reductiebeleid intern beoordeeld. Er wordt bekeken of het managementsysteem voldoet aan de gestelde eisen en of de organisatie zich houdt aan de gemaakte afspraken. Ook wordt gekeken naar verbetermogelijkheden.

## 8.4 Directiebeoordeling

Eenmaal per jaar vindt ook een directiebeoordeling plaats. De directie beoordeelt de implementatie van de CO<sub>2</sub>-Prestatieladder als managementsysteem op blijvende geschiktheid, implementatie, adequaatheid en effectiviteit/doeltreffendheid. De uitkomst van de directiebeoordeling wordt vastgelegd in een rapport.

## 8.5 Externe audits

Naast de interne audit wordt ook jaarlijks een externe audit gehouden voor de CO<sub>2</sub>-prestatieladder. Bij een initiële beoordeling vindt een beoordeling plaats om vast te stellen welk CO<sub>2</sub> bewust niveau Priva BA heeft en vervolgens in een jaarlijkse beoordeling te toetsen of dit niveau gehandhaafd is. Daarbij worden het energiemanagementsysteem, het energiebeleid met reductiedoelstellingen en de CO<sub>2</sub>-footprint, maar ook het communicatiebeleid, de deelname aan sectorinitiatieven en aantoonbare betrokkenheid van de organisatie getoetst.

## 9. Afwijkingen, correctieve en preventieve maatregelen

Op basis van de continue monitoring, de rapportages en interne en externe audits zoals beschreven in hoofdstuk 7, wordt vastgesteld of de resultaten afwijken van de reductiedoelstellingen.

Wanneer de reductiedoelstellingen ruim gehaald worden, wordt gekeken of de doelstellingen aangescherpt kunnen worden.

Als de CO<sub>2</sub>-reductie echter niet voldoende is geweest om te voldoen aan de doelstellingen, wordt er gekeken waar dat aan ligt en hoe de reductiemaatregelen verder aangescherpt kunnen worden. Zodoende om het jaar daarna alsnog de reductiedoelstellingen te halen. Er wordt dan gekeken in welke categorieën vooral moeilijkheden bestonden en hoe die opgelost kunnen worden.

## Addendum I: Bedrijfsregels Priva Campus

Hieronder staan bedrijfsregels genoemd voor de Priva Campus. Deze regels zijn opgesteld om de gebruikers van het pand te wijzen op onze duurzame bedrijfsvoering. Iedere medewerker wordt geacht zich aan deze regels te houden.

### Energieverbruik

Om het energieverbruik te minimaliseren, is het wenselijk dat apparatuur na gebruik uitgeschakeld wordt. Dit geldt voor o.a. PC's en beeldschermen. Dit geldt ook voor de PC's en audiovisuele apparatuur in de besprekkamers: na gebruik afsluiten. Laptops dienen uitgeschakeld te worden en opgeborgen in een afgesloten kast of ladeblok.

### Printen

Binnen Priva maken we gebruik van multifunctionele printers (MFP's) via het follow me-principe. Dat betekent dat een printopdracht pas verwerkt wordt wanneer op een willekeurige machine wordt ingelogd met een pas of printcode.

De printers zijn energiezuinig en hebben een stand-by modus. De printers staan standaard ingesteld op dubbelzijdig zwart-wit printen. In het algemeen proberen we printen tot het minimum te beperken.

### Afvalscheiding

We onderscheiden in de kantoorgedeeltes van de Priva Campus zes afvalstromen, te weten plastic, gft, papier, restafval, glas en karton. De vier eerstgenoemde kun je in de speciale, gescheiden afvalbakken kwijt. Glas mag niet in de afvalbakken, maar kun je kwijt in het zwarte emmertje in de pantry. Karton gaat naar de kartoncontainer bij afdeling Productie (gebouw G).

### Ramen en zonwering

Wanneer ruimtes zijn voorzien van zonwering, dan kan deze naar behoefte worden gesloten of geopend. Aan het einde van de dag de zonwering graag weer in de oorspronkelijke stand terugzetten. Ramen kunnen geopend worden indien hier behoefte aan is maar bedenk wel dat bij geopende ramen geen koeling of verwarming op de betreffende afdeling plaatsvindt. Aan het einde van de dag moeten ramen gesloten worden in verband met het inschakelen van het alarmsysteem.

### Crossfitruimte The Box

The Box is de crossfit ruimte van Priva op G1/boven het magazijn. Deze ruimte en de lessen die er gegeven worden, zijn te reserveren via de WOD-app. Lessen en gebruik zijn kosteloos, op voorwaarde dat iedereen met zorg gebruik maakt van de ruimte: houd alles heel, houd alles fris en schoon en berg spullen na gebruik op, op de daarvoor bestemde plekken. Dit geldt uiteraard ook voor de douche- en kleedruimte.

Houd met de (onder-)buren en de vloer rekening: het volume van de muziek laag houden tijdens werktijden en niet springen, gooien en smijten.

Na gebruik ruimt iedereen zijn of haar spullen op zowel in de crossfit-ruimte als in de sanitaire ruimtes.

### The Hub

The Hub is de ultieme verbeelding van ons gastvrijheidsbeleid. Aan bezoekers en medewerkers bieden we hier een warm welkom: lekkere koffie, thee en een al dan niet gezonde versnapering. Bedenk dat de aangeboden producten voor iedereen zijn (en met name ook voor onze gasten!) en gebruik deze dan ook met mate. Op is op! Met elkaar houden we The Hub netjes: we ruimen zelf onze vaat op en knoeien we, dan maken we dat zelf schoon.

### Veiligheid

Binnen Priva wordt gewerkt volgens ARBO-normen. Het gebruik van persoonlijke beschermingsmiddelen (PBM's) is verplicht waar dat door Priva wordt voorgeschreven.